



笑う門には
笑顔あふれる一年に

だいせん日和2025年11月号で募集した「笑顔の写真」に応募いただいた皆さんの写真で

あいさつ

大仙市長 老松 博行



あ

けましておめでとうござい
ます。市民の皆さんには、健
やかに新年をお迎えのことと心よ
りお喜び申し上げます。

昨

年は、大仙市誕生20周年と
いう記念すべき年でした。
この節目を市民の皆さんとお祝い
し、新たな一歩を踏み出したこと
ろです。

また、大阪・関西万博での「大曲
の花火」の打ち上げや、世界のホ
ームラン王・王貞治氏らとともに
開催した「世界少年野球大会」の成
功、本市児童・生徒の各種大会での
大活躍、東洋経済新報社発表の「住
みよさランキング」での県内一位
選出など、喜ばしい出来事が数多
くありました。

一

方、大雨や猛暑、渇水、クマ
の出没・人身被害の発生な
ど、自然の脅威を改めて思い知ら
された一年でもありました。被害
に遭われた皆さんに心からお見舞
いを申し上げますとともに、こう
した自然災害などへの対応力をさ
らに高めていきたいと思いを強く
したところです。

本

年は、20周年の節目を経て、
大仙市が次なるステージへ
と力強く駆け抜けていくためのス

タートの年となります。市民の皆
さんの暮らしを守り、だいせんの
未来をより確かなものにするため
に、産業の振興や地方創生、子育て
環境の充実や物価高騰対策、未来
を展望した施策の推進などに力を
入れていきます。

本

市発展の源泉となる農業や
商工業など産業の振興につ
いて、取り巻く環境の変化に対応
しつつ必要とされる取り組みを
力強く推進するとともに、増えつ
つある企業誘致をさらに加速さ
せます。

また、地方創生の3つの柱「花
火」「農業と食」「文化財」による
活性化構想を前に進めるほか、観
光、スポーツによる地域活性化に
も取り組んでいきます。

県

内トップレベルにある子育て
環境についてもさらなる
充実を図ります。子どもの医療費
無償化、保育料無償化、給食費無
償化の「3つの無償化」や、屋内の
遊び場施設の整備を着実に進め
ていきます。

現下の物価高への対応として、
国の総合経済対策と連動した物
価高騰対策に取り組み、市民の皆
さんの暮らしの安定化を図って
いきます。

未

来を展望した施策として、
SDGsの理念のもと、脱
炭素への対応や若者・女性活躍の
推進、デジタル変革、健康寿命延
伸に向けた「健康まちづくりプロ
ジェクト」など、人が輝き環境に
優しい持続可能なまちづくりに
つながる取り組みを進めていき
ます。

丙

午となる令和8年は、情熱
と行動力で物事が大きく
発展する機会に恵まれる年とい
われています。その込められた意
味が如く「市民の皆さんの幸せと
大仙市の発展につながる共創の
まちづくり」、そして「市民の皆
さんが未来に希望を持って安心し
て暮らせるまちづくり」に誠心誠
意、全力で取り組んでいきます。
引き続き、皆さんからのご理解と
ご協力をお願いします。

結

びに、本年が市民の皆さん
にとって希望と活力に満ち
た年となりますこと、そして、世界
に安寧と平和が訪れることを祈
念申し上げます、年頭のあいさ
つとします。

新年のご

大仙市議会議長
後藤 健



あ けましておめでとうござい
ます。市民の皆さんには、健
やかに新年を迎えられたことお
喜び申し上げます。

さ て、昨年は大仙市誕生から
20年の節目を迎え、さまざ
まな記念事業を通じて市民の皆さ
んとお祝いするとともに、市民憲
章に掲げられている「いきいきと
暮らせる100年都市」を目指し、
さらなる飛躍に向けた一步を踏み
出す1年となりました。

2年後に記念すべき100回
大会を迎える「大曲の花火」が昨
年6月28日に大阪・関西万博で打
ち上げられ、4月13日の万博開幕
以来、それまでの記録を更新する
観客を動員しました。

また、本年7月4日に建国
250年の節目を迎えるアメリカ
合衆国の独立記念日に、本市の花
火製造業者が手掛けた花火が打ち
上げられることが決まるなど、国
内外に向けて大きなPRにつなが
ることが期待されます。

昨 年7月30日から8月7日ま
での9日間、王貞治氏が理
事長を務める一般財団法人世界少
年野球推進財団主催の「第31回世
界少年野球大会秋田大会」が、ふれ
あいスポーツランド・ソラーレを

主会場に開催され、日本を含め12
か国約100人の少年少女が野球
を通じ国境を超えて友情を深め、
国際交流や文化交流を行うなど実
りある大会となりました。

一 方、昨年は春からクマの出
没が多く、市民の皆さんの
平穏な生活が脅かされるなど深刻
な事態となりました。

市では誘引樹木の伐採や捕獲に
かかる経費の補助などのほか、中
長期的な対策として山林や緩衝帯
の整備などにも力を入れ、市民の
皆さんが安心して暮らせる環境づ
くり尽力しているところです。
引き続き市民の皆さんには、果樹
の早期収穫や不必要な誘引樹木の
伐採、ごみを見えるところに置か
ないなど、基本的な対策へのご協
力をお願いします。

昨 年の4月には3期目の老松
市政がスタート。そして、9
月には市議会も改選を迎え、24人
の議員で大仙市誕生から7期目の
活動をスタートしています。

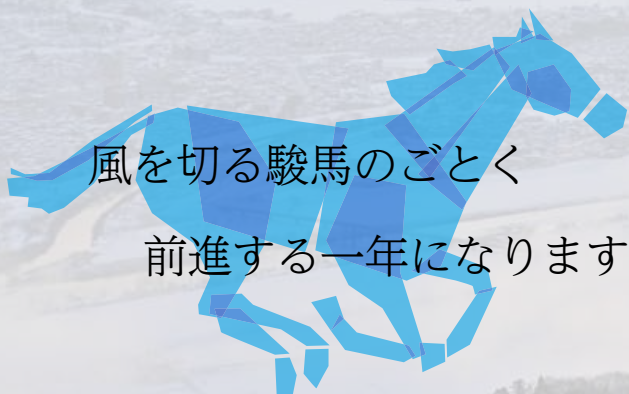
人口減少問題をはじめ公共施
設やインフラの維持管理など課
題が山積する大仙市において「い
きいきと暮らせる100年都市」
実現のため、本年も「開かれた議
会」を基本姿勢とし、議員一人一

人が議員としての職責を自覚す
るとともに、議会が議会としての
責務をしっかりと果たし、市民の
皆さんに「信頼される議会」とな
るよう努力していきます。

結 びに、本年も市民の皆さん
にとって健やかで輝かしい
一年になりますことを心から祈
念しますとともに、市議会への変
わらぬご指導ご鞭撻^{べんたつ}をお願い申
し上げまして、年頭のあいさつと
します。

風を切る駿馬のごとく

前進する一年になりますように



“命を守る” 1 分間の防災行動訓練

第12回大仙市



シェイクアウト訓練

1月23日 金 11時～



当日実施できない場合は、都合のいい日時に訓練しておきましょう

【問い合わせ】総合防災課 ☎ 0187-63-1111 内線 316・319・385・386

大地震が発生した際の安全行動を確認する「シェイクアウト訓練」は、“いつでもどこでも短時間で気軽に参加、できる訓練です。今回は「直下型地震が発生した大仙市では震度6弱を観測し、市内全域で大規模な停電が発生した」という想定で訓練を実施します。

訓練後には「冬期間の停電対応」「普段からの備え」をテーマに、プラスワン訓練(発電機の取り扱い、非常持ち出し品の準備など)を行うことを推奨しています。

皆さんも訓練に参加して万が一の安全行動を確認しましょう。

※参加するには事前登録をお願いします。

◆登録方法／総合防災課と各支所市民サービス課に用意している登録票に必要事項を記入し、ファクス、またはメールで送信してください。

また、電話でも申し込みできます。(登録票は市ホームページ(コンテンツ番号3674)からダウンロード可)

◆登録期限／1月22日(木)午後5時

◆実施報告／市のメールシステム「防災ネットだいせん」を利用し、訓練後にアンケートを送信します。事前に報告のためのメールアドレスを登録してください。

◆報告先／総合防災課

FAX 0187-62-9400 ✉ a123@city.daisen.lg.jp

訓練の方法

事前に準備した訓練音源やFMはなび(1月23日午前11時のみ)で訓練開始の合図(自動起動)を確認

大地震発生！

訓練開始！ その場で身を守る行動を！

①まず低く



②頭を守り



③動かない



テーマに沿ったプラスワン訓練(例・発電機の取り扱い、非常用持ち出し品の準備など)

メールやアプリでも
防災情報を発信しています

災害時は
こちらでも
情報を発信

①防災ネットだいせん



登録方法▶ 右のQRコードを携帯電話で読み取り空メールを送信し、返信メールに記載された手順に沿って登録



②Yahoo!防災速報



iPhone版



Android版



③TVに表示



④広報車でお知らせ



⑤FMはなびで放送



⑥市HP (SNS)

広報広聴課
明石浩一

★【あきたふるさと手作りCM大賞】出品作品を制作

毎年開催されている【あきたふるさと手作りCM大賞】に出品する大仙市のCMの、企画・撮影・編集を担当しました。今年は「南外さいかい市」をテーマにして制作したのですが、私としても映像作品を制作するのは初めての経験でしたので、手探りで作業でした。わずか30秒に収めるというのが難題でしたが南外さいかい市に密着したドキュメンタリー作品で、移動販売の際に流す「南外小唄」も印象的な仕上がりです。【大仙市公式YouTube】でぜひご覧ください！

商工業・
若者チャレンジ振興課
近藤 央

★高校生×大学生ワークショップ発表会

9月から進めてきた、県内の大学生が進行役を務めるワークショップの発表会に参加した市内の高校生は、若者が魅力に思うまちづくりを考える中で、まずは地元の若者が大仙市の魅力を感じることが重要だとし、自分たちが小中学生のときに経験した「大仙ふるさと博士」の取り組みを大人向けに実施する企画をつくり市の職員らに向けて発表しました。企画づくりにあたって、地域のさまざまな特徴や困りごとについて調査した経験も、今後に役立ててもらえれば幸いです。

移住定住促進課
鈴木悠基

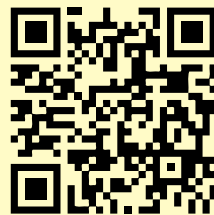
★市内中学生に地元企業の魅力を紹介

大曲仙北郡の中学生に向けた企業説明会に参加しました。市内のさまざまな企業が集まり、仕事の内容や魅力を中学生に直接伝えることで、将来の進路選択の参考にしてもらうとともに、地元への関心や愛着を深めてもらうことを目的としたものです。私は市の無料職業紹介所の運営担当として参加し、登録の案内などを行いました。今後も移住定住促進課として、若い世代が地域の仕事や暮らしに興味を持ってもらえるような機会づくりに取り組んでいきます。

だいせん
活動日記

Instagram @daisen_k00

協力隊のInstagramアカウントです。イベント情報や暮らしに役立つ情報も毎日発信しています！こちらのQRコードからアクセスして、ぜひフォローをお願いします☆

南外地域活性化推進室
能條恵美子

★南外さいかい市クッキーの手作り体験

南外小学校2年生の皆さんと一緒に、南外さいかい市の手作りクッキーを作りました。以前、加工所を見学した際に「自分たちも作ってみたい！」という声上がり、その思いが実現した今回の体験。生地を混ぜる作業は結構力が必要なので子どもたちには大変そうでしたが、協力しながら手際よく成形し、焼き上がったクッキーを「おいしい！」とうれしそうにほおばっていました。子どもたちの笑顔を通して、地域とさいかい市の温かいつながりを改めて感じた時間でした。

移住定住促進課
本橋奈々子

★大曲中1年生へ協力隊の活動を紹介

大曲中学校の1年生を対象にした講演を、地域おこし協力隊5人で行いました。1年生は「大曲を知る」をテーマに探究学習に取り組んでおり、私たちがこれまで取り組んできた大仙市での活動内容や、客観的に見た大仙市の魅力について、生徒たちと意見交換をしながらお話ししました。私たちも子どもの頃そうであったように、地元の魅力というのは日常生活の中で気付くのは難しいことかもしれませんが私たちの視点が故郷の新たな発見につながる時間になっていれらうれしく思います。



★今月のベストショット【炊きたての土鍋炊きごはん】

大仙市をPRするために、Instagram 広告用のショート動画を制作しました。今回はお米・日本酒・花火をテーマに3本制作して、「昭和」を感じるノスタルジックな動画に仕上げました。動画の企画・撮影・編集・ナレーションまでを明石隊員が行いました。こちらの写真は撮影用にお米を土鍋で炊いて、蓋を開けたときの炊きたてのお米から湯気が立ちのぼる様子を撮った一枚。プツプツと音をたててお米が炊き上がる様子を強調した内容になっていて、食欲をそそる動画に仕上がりました。協力隊のInstagramアカウント(@daisen_k00)でご覧ください。





令和7年分所得申告

大事な税金の手続き
準備はお早めに！

申告が必要な方

ページ下のチェックチャートで確認してください。

なお、次のような方は、税務署での所得税の確定申告は不要ですが、市への市民税・県民税の申告が必要です。

- 給与所得以外の所得がある方で、年末調整を済ませている給与以外の所得が20万円以下の方
- 公的年金等の所得以外の所得がある方で、公的年金等の収入が400万円以下であり、それ以外の所得が20万円以下の方

持参するもの

- ① マイナンバーカード、またはマイナンバー通知カードと身分証明書(運転免許証など)
- ② 令和7年分の所得が分かるもの
- 【給与や公的年金収入がある方】源泉徴収票
- 【営業・農業・不動産所得等がある方】収支内訳書、農業収支ノート、または帳簿など
- ③ 国民年金保険料、国民健康保険税、

介護保険料、後期高齢者医療保険料、生命保険料、地震保険料、寄附金などを支払っている場合は、その領収書、または証明書

- ④ 医療費控除の申告をする方は、医療費控除の明細書、または医療費通知(医療費のお知らせなど)
- ※ 医療費控除の明細書には、令和7年中に支払った医療費の合計額と保険などで補填された金額を記載してください。

- ⑤ 被扶養者、事業専従者がいる場合、その方のマイナンバー確認書類
- ⑥ 所得税の還付申告をする方は、還付金の振込先の通帳、またはキャッシュカード(本人の口座に限る)
- ⑦ 税務署からの確定申告のお知らせ(はがきか封書)

次の申告は税務署へ

- 青色申告
- 住宅借入金特別控除1年目の申告
- 所得税以外(消費税、贈与税など)の申告

「スマホ申告会」を開催

スマホを使った申告方法を学びながらその場で申告できる「スマホ申告会」を開催します。医療費控除や寄附金控除などであれば、簡単なスマホ申告が便利です。一度覚えてしまえば、翌年以降自宅で申告できます。この機会に、スマホ申告してみませんか。

◆日時／2月9日(月)・10日(火)
午前9時～午後3時30分(相談は1人35分・9つの時間帯から選択)
※完全予約制(定員各2人)

◆会場／仙北ふれあい文化センター 世代交流室

◆予約方法／大仙市公式LINEアカウント(左のQRコード)から予約

◆予約開始／1月13日(火)

◆注意事項／本ページ上段記載の「持参するもの」のほか、マイナンバー読み取り対応のスマートフォン、またはマイナンバーカードを登録したスマートフォンを持参してください。

予約時と申告時に、マイナンバーカードのパスワード2種類(利用者証明用電子証明書数字4桁、署名電子証明書英数字6～16文字)の入力が必要です。



申告は必要？不要？ チェックチャート

START

令和8年1月1日現在
で大仙市に住んでいた
(住所があった)

はい

令和7年中(1月～12月)
に収入があった

はい

令和7年中に営業・農業・不動産・土地建物の譲渡・生命保険や建物共済の満期・解約一時金などの所得があった

はい

60万円を超える公的年金収入があった

はい

給与収入がない、またはあったが年末調整が済んでいて医療費控除などの追加控除がない

はい

【65歳以上】昭和36年1月1日以前生まれで年金収入が148万円以下

はい

【65歳未満】昭和36年1月2日以降生まれで年金収入が98万円以下

はい

75万円を超える給与収入があった

はい

申告書が送られてきた

はい

申告が必要で、非課税所得のみの方や無収入だった方は、そのことを申告書に記入し提出してください。

はい

申告が必要で、国保等に加いり扶養されていない方や各種証明書の必要の方は申告が必要です。

はい

1月1日現在の住所地で申告が必要な場合があります。

※1… 給与収入、または年金収入のみであり、追加控除がない方は申告が不要となる場合があります。

※2… 少額な給与などで所得税を源泉徴収されていた方は、確定申告で還付される場合があります。

※関連記事20ページ
(自動音声案内で「0」を選択)
大曲税務署
☎0187(62)2191



【確定申告に関する問い合わせ】

問い合わせください。

また、所得税の確定申告には、スマートフォンなどからe-Taxを利用できます。詳細は国税庁のホームページ(左のQRコード)をご覧ください。

また、所得税の確定申告には、スマートフォンなどからe-Taxを利用できます。詳細は国税庁のホームページ(左のQRコード)をご覧ください。

また、所得税の確定申告には、スマートフォンなどからe-Taxを利用できます。詳細は国税庁のホームページ(左のQRコード)をご覧ください。

また、所得税の確定申告には、スマートフォンなどからe-Taxを利用できます。詳細は国税庁のホームページ(左のQRコード)をご覧ください。

また、所得税の確定申告には、スマートフォンなどからe-Taxを利用できます。詳細は国税庁のホームページ(左のQRコード)をご覧ください。

また、所得税の確定申告には、スマートフォンなどからe-Taxを利用できます。詳細は国税庁のホームページ(左のQRコード)をご覧ください。

また、所得税の確定申告には、スマートフォンなどからe-Taxを利用できます。詳細は国税庁のホームページ(左のQRコード)をご覧ください。

また、所得税の確定申告には、スマートフォンなどからe-Taxを利用できます。詳細は国税庁のホームページ(左のQRコード)をご覧ください。

また、所得税の確定申告には、スマートフォンなどからe-Taxを利用できます。詳細は国税庁のホームページ(左のQRコード)をご覧ください。

また、所得税の確定申告には、スマートフォンなどからe-Taxを利用できます。詳細は国税庁のホームページ(左のQRコード)をご覧ください。

また、所得税の確定申告には、スマートフォンなどからe-Taxを利用できます。詳細は国税庁のホームページ(左のQRコード)をご覧ください。

また、所得税の確定申告には、スマートフォンなどからe-Taxを利用できます。詳細は国税庁のホームページ(左のQRコード)をご覧ください。

また、所得税の確定申告には、スマートフォンなどからe-Taxを利用できます。詳細は国税庁のホームページ(左のQRコード)をご覧ください。

また、所得税の確定申告には、スマートフォンなどからe-Taxを利用できます。詳細は国税庁のホームページ(左のQRコード)をご覧ください。

また、所得税の確定申告には、スマートフォンなどからe-Taxを利用できます。詳細は国税庁のホームページ(左のQRコード)をご覧ください。

また、所得税の確定申告には、スマートフォンなどからe-Taxを利用できます。詳細は国税庁のホームページ(左のQRコード)をご覧ください。

また、所得税の確定申告には、スマートフォンなどからe-Taxを利用できます。詳細は国税庁のホームページ(左のQRコード)をご覧ください。

また、所得税の確定申告には、スマートフォンなどからe-Taxを利用できます。詳細は国税庁のホームページ(左のQRコード)をご覧ください。

また、所得税の確定申告には、スマートフォンなどからe-Taxを利用できます。詳細は国税庁のホームページ(左のQRコード)をご覧ください。

また、所得税の確定申告には、スマートフォンなどからe-Taxを利用できます。詳細は国税庁のホームページ(左のQRコード)をご覧ください。

また、所得税の確定申告には、スマートフォンなどからe-Taxを利用できます。詳細は国税庁のホームページ(左のQRコード)をご覧ください。

また、所得税の確定申告には、スマートフォンなどからe-Taxを利用できます。詳細は国税庁のホームページ(左のQRコード)をご覧ください。

また、所得税の確定申告には、スマートフォンなどからe-Taxを利用できます。詳細は国税庁のホームページ(左のQRコード)をご覧ください。

また、所得税の確定申告には、スマートフォンなどからe-Taxを利用できます。詳細は国税庁のホームページ(左のQRコード)をご覧ください。

また、所得税の確定申告には、スマートフォンなどからe-Taxを利用できます。詳細は国税庁のホームページ(左のQRコード)をご覧ください。

また、所得税の確定申告には、スマートフォンなどからe-Taxを利用できます。詳細は国税庁のホームページ(左のQRコード)をご覧ください。

また、所得税の確定申告には、スマートフォンなどからe-Taxを利用できます。詳細は国税庁のホームページ(左のQRコード)をご覧ください。

次の2会場は申告の予約
(平日午後のみ)ができます

◆対象／仙北ふれあい文化センター、大曲中央公民館

◆予約できる時間帯／平日の午後1時～3時30分の時間帯
(予約なしでの申告も可)

◆予約方法／大仙市公式LINEアカウント(左のQRコード)からのみ

◆予約開始／1月19日(月)



予約はこちら
(1月19日開始)

インターネットでの手続きが
便利です(eLTAX、e-Tax)

住民税の電子申告や市への給与支払報告書、法人住民税申告書、償却資産申告書の提出には、地方税ポータルシステム(eLTAX)が便利です。

また、所得税の確定申告には、スマートフォンなどからe-Taxを利用できます。詳細は国税庁のホームページ(左のQRコード)をご覧ください。

各地域の申告日程

※申告開始日は地域によって異なります。

申告相談日

日曜日の申告相談日

		大曲・仙北	大曲	神岡	西仙北	協和	南外	中仙	太田
2月	6 金								
	7 土								
	8 日								
	9 月	スマホ申告							
	10 火	スマホ申告							
	11 水								
	12 木								
	13 金								
	14 土								
	15 日								
	16 月								
	17 火								
	18 水								
	19 木								
	20 金								
	21 土								
3月	22 日								
	23 月								
	24 火								
	25 水								
	26 木								
	27 金								
	28 土								
	1 日								
	2 月								
	3 火								
	4 水								
	5 木								
	6 金								
	7 土								
	8 日								
	9 月								
	10 火								
	11 水								
	12 木								
	13 金								
	14 土								
	15 日		11:30 終了						
	16 月								

地域ごとの日程と会場をご確認ください

混雑を避けるため、地区ごとに日程・会場を割り当てていますので、各地域で配布される日程表をご確認ください。どうしても都合がつかない場合は、市内のどの会場でも申告することができますので、申告日程を確認の上、都合の良い時間・会場にお越しください。

また、日曜日の申告相談日(左表の期日)も設けていますので、ご利用ください。

※日曜日は午後3時受け付け終了(3月15日は午前11時30分まで)

なお、申告期間中は担当職員が申告会場へ出向くため、各庁舎窓口では申告できませんので、ご了承ください。

例年、申告期間の後半と日曜日は大変混み合いますので、2月中平日の申告がお勧めです。

各地域の詳しい日程は、今号と一緒に配布する「地域版申告相談のお知らせ」をご覧ください。

※3月の大曲会場は、大曲市民会館と大曲中央公民館の催事により、駐車場が混雑する場合がありますが、近隣商業施設・事業所専用駐車場に無断駐車しないようお願いします。

各地域の申告会場

大曲	仙北ふれあい文化センター イベントホール (2月13日から3月5日まで)
大曲	大曲中央公民館 大研修室 (3月10日から16日まで)
神岡	神岡庁舎3階 大会議室
西仙北	西仙北庁舎3階 会議室

各地域の申告会場

協和	協和庁舎4階 大会議室
南外	南外コミュニティセンター 文化活動室
中仙	中仙農村環境改善センター 多目的ホール
太田	太田文化プラザ1階 生活実習室

※仙北単独の申告会場はありませんので、ご注意ください。

SDGs



大仙市へ移住した方、移住を検討している方へ

市の移住支援制度

【問い合わせ】

移住定住促進課

☎0187-63-1111 内線226

市

では、移住を希望する方が安心して移り住むことができるよう、さまざまな移住支援制度を用意しています。対象要件や申請方法などの詳細は、市ホームページ（左下のQRコード）をご覧ください。

※令和8年4月以降の転入は、支援内容が変更になる場合があります。

① 住宅取得支援事業補助金

対象／市外から移住する方

対象経費／住宅取得経費

※契約前の補助金申請が必要

補助額／

県外からの移住：

最大200万円

県内市外からの移住（40歳未満）：最大140万円

② 若者・子育て世帯家賃支援事業補助金

対象／夫婦それぞれの年齢が40歳未満の世帯や子育て世帯、市内企業などへの就職や市内での起業、テレワークのために移住する40歳未満の単身の方（県外からの移住者は45歳未満）

補助額／月額最大3万円を最長12カ月間

③ だいせん暮らし応援事業

支援金

対象／県外から移住する方

対象経費／前住所から家具などの生活用品運搬のため運送業者に支払った経費、自動車運転免許取得費用やペーパードライバー等講習費用、除雪用具（除雪機、スノーダンプ、スノーブッシュャー、スコップ）の購入経費

補助額／対象経費3分の1以内（最大10万円）

④ 移住支援金

対象／一定の要件を満たす

東京圏（埼玉県、千葉県、東京都、神奈川県）から移住する方

補助額／単身60万円、世帯100万円（18歳未満の子ども一人につき100万円加算）

⑤ 地方就職支援金

対象／東京圏内にある大

学・大学院本部が都内に限る）に進学し、卒業後に秋田県内の企業に就職・勤務する方

補助額／採用試験時の往復交通費の2分の1（上限1万6570円）、移転に係る費用（上限10万8千円）



市の各種移住支援制度は、こちら

SDGs



申請期限は3月31日。事前相談・申請はお早めに

大仙市結婚新生活支援事業

【問い合わせ・申請】

子育て支援課

☎0187-63-1111 内線150

新

婚世帯の新生活を応援するため、住宅の取得費用や家賃、住宅リフォーム費用、引っ越し費用などの一部を補助しています。

申請を検討している方は、必ず申請前にご相談ください。

◆ 対象世帯／令和7年1月1

日以降に婚姻し、次の全てを満たす夫婦

① 婚姻日の年齢がいずれも満39歳以下であること

② 令和6年中の所得が夫婦合わせて500万円未満であること

※貸与型奨学金を返済している場合、所得証明書を基に算出した所得から、貸与型奨学金の年間返還額を控除します。

③ 夫婦のいずれかが市に住民登録し、その住所が申請する住宅の所在地であること

④ 補助金の交付を受けてから2年以上、市内に生活の拠点を置く意思があること

⑤ 過去にこの制度の補助を受けていないこと

⑥ 公的制度による家賃補助などを受けていないこと

⑦ 市税の滞納がないこと

◆ 対象経費／令和7年4月1日から8年3月31日までの

期間のうち、申請日時点までに支払い済みの次の費用

○ 住宅取得費用：住宅（新築、中古）の取得費用

○ 住宅賃借費用：家賃、敷金、礼金、共益費、仲介手数料

○ 住宅リフォーム費用：修繕、増築、改築、設備更新などの工事費用

○ 引っ越し費用：引越業者や運送業者に支払った費用

◆ 補助金額／

○ 夫婦共に満29歳以下の新婚世帯：上限60万円

○ 夫婦の一方、または両者が30歳以上39歳以下の新婚世帯：上限30万円

◆ 申請方法／子育て支援課、または各支所市民サービス課に用意している申請書（市ホームページからダウンロード可）に必要な事項を記入し、必要書類を添えて、子育て支援課に直接提出

◆ 申請期限／3月31日（火）



詳細はこちら

SDGs

8

働きがいも
経済成長も

参加者を募集中

女性のコミュニティ Daisen woman

【問い合わせ・申請】

だいせん Labo ☎ 0187-63-1689

✉ young_challenge@city.daisen.lg.jp



昨年10月29日に行われた2回目の交流会

だいせんLabo
InstagramDaisen woman
申し込みフォーム

市ホームページ

だい いせんLaboでは、女性
性が社会で活躍しやす
い環境づくりに向け、女
性のコミュニティ「Daisen
woman」を運営しています。
情報共有や悩み、課題の解決、
意見交換の場として、LINE
Eのオープンチャットを活用
しており、参加メンバーそれ
ぞれが取り組んでいる活動や
イベントの情報を共有し、つ
ながりの輪を広げています。
10月29日にフォーシーズン
1階の「GATHER」内で実施
した今年度2回目の交流会で
は、メンバーのやりたいことや
お互いに協力してできる取り

組みについて話し合いました。
今後はそれぞれが取り組んで
いる活動のほかにも、大仙市
での暮らしの中で感じるさま
ざまな発見や困りごとなども
気兼ねなく意見交換できるよ
うにしたいと考えています。
メンバーは随時募集中。興
味のある方は、申し込みフォ
ーム(左のQRコード)から事前
相談やコミュニティへの参加
申し込みをお願いします。

SDGs

7

エネルギーもみんなに
とってクリーンに

再エネ設備や電気自動車などに補助金

家庭での地球温暖化対策を支援

【問い合わせ・申請】

生活環境課 ☎ 0187-63-1111 内線187・188

各支所市民サービス課

対象設備	補助金額	補助要件
①蓄電池 (定容量リチウムイ オン電池)	1 設備 10 万円	公称蓄電容量が1kWh以上 ※可搬式でないもの
② V2H 充放電器	1 設備 10 万円	国の補助対象機種として 登録されているもの
③ EV 車・PHEV 車 (令和7年4月1日 以降登録)	1 台 10 万円 (1世帯2台まで)	○自動車検査証記録事項で 「乗用」「自家用」かつ「使 用本拠の位置が大仙市 内」であることを確認で きるもの ○国の補助対象車種で外部 給電器での給電機能があ るもの
④ EV 充電器	1 設備 3 万円	国の補助対象機種として 登録されているもの
【セット補助】 ⑤太陽光発電設備	公称最大出力 1kWあたり5万円 (上限25万円)	○①または②と併せて設置 するもの ○公称最大出力が1kW以上

事業者を対象とした太陽光発電設備の導入補助制度もあります。詳細
は、市ホームページ(コンテンツ番号895)をご確認ください。

住

住宅用の省エネ設備や電
気自動車などの設置・
購入費用に補助金を交付しま
す。詳細は、問い合わせいただ
くか、市ホームページをご覧
ください。

◆対象／市内在住の方で、市
税の滞納がないことなど
◆対象設備／令和7年4月1
日以降に設置・購入した新
品・新車で、左表の補助要件
を満たすもの(①・②・⑤は10
年以上のリース(解約不可型)に
よる設置も対象)

◆申請に必要なもの／
共通：納税証明書(完納を証
明するもの)、振込先の通帳ま
たはキャッシュカード、領
収書やローン契約書などの
写し、印鑑
①・②・④・⑤：契約書、注文
書などの写し(経費詳細)、カ
タログ・説明書や仕様書な
どの写し、リース契約書の
写し(リースの場合)
③：自動車検査証記録事項
の写し
◆申請期限／3月31日(火)

市からのお知らせ

市ホームページ



1月の献血日程

期日	時間	会場
8日(木)	10:00～11:15	アネスト岩田(株) 秋田工場
	13:15～13:45	(株)自然科学調査事務所
18日(日)	10:00～16:00	イオンモール大曲
21日(水)	10:00～11:15	市役所仙北庁舎
	13:15～14:00	(株)タニタハウジン グウェア秋田工場
	15:00～16:00	(株)タニタ秋田
27日(火)	10:00～10:30	北斗通信工業(株) 川目事業所
	14:00～16:00	大曲技術専門学校

18日は、昼休憩のため担当者が不在の時間があります。ご了承ください。会場・時間は、変わる場合があります。

問い合わせ

健康増進センター
☎0187-62-9301
同西部 ☎0187-75-0476
同東部 ☎0187-56-7211

4月から活動開始
地域おこし協力隊
募集

シティプロモーションの推進に関する活動を行う地域おこし協力隊を募集しています。家族や親族、友人などで興味のある方にぜひお知らせください。

応募条件や内容など、詳細は市ホームページ(左のQRコード)をご覧ください。

◆応募期限／1月23日(金)

【問い合わせ】

移住定住促進課
内線226



市営墓地の空き区画利用者を募集

市では、未使用、または改葬や返却により空き区画となった市営墓地の利用者を募集しています。使用料は、造成年度や面積、これまでの利用状況など異なります。

利用を希望する方は、各墓園の担当窓口にお越しください。詳細は問い合わせいただくか、市ホームページ(下のQRコード)をご覧ください。

※電話申し込み不可

◆対象／市内に本籍、または住所のある方

◆対象墓地／

①大曲墓園(大曲西根字仁応治地内)

②静香苑(神宮寺字下川原元水戸地内)

③西仙北墓地公園(刈和野字一ト鶴岱地内)

④協和刈谷沢墓園(協和境字刈谷沢地内)

市ホームページ



1月の献血日程

期日	時間	会場
8日(木)	10:00～11:15	アネスト岩田(株) 秋田工場
	13:15～13:45	(株)自然科学調査事務所
18日(日)	10:00～16:00	イオンモール大曲
21日(水)	10:00～11:15	市役所仙北庁舎
	13:15～14:00	(株)タニタハウジン グウェア秋田工場
	15:00～16:00	(株)タニタ秋田
27日(火)	10:00～10:30	北斗通信工業(株) 川目事業所
	14:00～16:00	大曲技術専門学校

18日は、昼休憩のため担当者が不在の時間があります。ご了承ください。会場・時間は、変わる場合があります。

問い合わせ

健康増進センター
☎0187-62-9301
同西部 ☎0187-75-0476
同東部 ☎0187-56-7211

恋愛や婚活に役立つポイントが伝授
「大仙市恋愛ゼミ」参加者募集

恋愛アドバイザーのプロ「ペアーズ恋愛コーチ」が恋愛や婚活に役立つコミュニケーションの工夫や関係づくりのポイントなどを伝授します。

真剣に交際相手や結婚相手を探している方、デートのコツを知りたい方などの参加をお待ちしています。

◆その他／墓地の改葬や返却があった場合に随時販売しており、空き区画がなくなり次第終了します。

◆対象／市内に本籍、または住所のある方

◆対象墓地／

①大曲墓園(大曲西根字仁応治地内)

②静香苑(神宮寺字下川原元水戸地内)

③西仙北墓地公園(刈和野字一ト鶴岱地内)

④協和刈谷沢墓園(協和境字刈谷沢地内)

※申込者には後日、登録したメ



ゼミ申し込み
フォーム

講師の田中さん



大仙市アーカイブズ・大曲古文書に 親しむ会共催 「古文書解読講座」

秋田大学教育文化学部地域文化学科教授の清水翔太郎さんを講師に迎え、大仙市アーカイブズが所蔵する古文書を読む講座を開催します。

くずし字に興味があっても、なかなか一人で読むのは難しいものです。初心者も大歓迎。この機会に、古文書の解読にチャレンジしてみませんか。

- ◆日時／1月21日(水)午後1時～2時30分
- ◆会場／大曲図書館3階視聴覚室
- ◆定員／30人
- ◆参加費／無料
- ◆申し込み方法／電話、またはメール(下のQRコード)で申し込み
- ◆申込期限／1月16日(金)

【問い合わせ・申し込み】

大仙市アーカイブズ

☎0187-77-2004



メール申し込み

「古文書は初めて」という方も大歓迎
古文書の魅力に触れてみませんか



大曲仙北広域市町村圏組合 事務部局 職員採用試験(2次募集)

令和8年度採用予定の行政事務職員採用試験(2次募集)を行います。試験日などの詳細は、組合ホームページ(左のQRコード)をご覧ください。

【問い合わせ】

大曲仙北広域市町村圏
組合事務局管理課
☎0187(62)5187



理・美容所、クリーニング店、コインランドリーを経営する方へ
次の場合は手続きを

◆対象／

- ①店を新規開設、または移転する場合
- ②従業員の新規雇用・異動・退職があった場合
- ③開設者が変わった場合(法人代表者の変更や死亡による相続などを含む)
- ④店舗を改築する場合
- ⑤営業をやめた場合

【問い合わせ・申請・届け出】

生活環境課 内線187

クレジット制度に基づく 森林管理プロジェクト

市では、市有林を対象とした「J-クレジット制度」に基づく森林管理プロジェクトの登録を予定しています。森林経営計画区域内の個人所有者に新たな権利や義務、不利益が生じることはありません。詳細は、ホームページ(コンテンツ番号4556)をご覧ください。
※J-クレジット制度：森林のCO2吸収量を価値化する制度
【問い合わせ】
農林整備課 内線245

資産の増減がない場合も申告書の提出が必要
**固定資産税
償却資産の申告**

農業・製造業などの経営や不動産賃貸などの事業に用いる構築物や機械、備品などは、固定資産税の対象となるため申告が必要です。

新規事業者で申告書が必要な方はご連絡ください。
※前年中に廃業した方や経営移譲した方などは、その旨を申告書に記入してください。

経営移譲した場合は、所有者の氏名、住所を訂正して提出してください。

◆**対象**／毎年1月1日現在で償却資産を所有している方

◆**申告資産**／土地や家屋以外の有形固定資産で、所得税法または法人税法の所得計算上、減価償却の対象となる資産

◆**提出期限**／2月2日(月)

◆**【問い合わせ・提出先】**
税務課
内線133・179
各支所市民サービス課

中仙市民会館「ドンパル」 優秀映画鑑賞会

◆日時・上映作品／

- 1月24日(土)午後1時～
①幻の光(出演／江角マキコ・内藤剛志)
- ②愛を乞うひと(出演／原田美枝子・野波麻帆)

- 1月25日(日)午後1時～
①GO(出演／窪塚洋介・柴咲コウ)
- ②ゆれる(出演／オダギリジョー・香川照之)

◆会場／ドンパル

- ◆**チケット**／全席自由
○1日券：500円
○2日券：800円

※高校生以下無料

※チケットは、ドンパル窓口で購入できます(土・日、祝日を除く、午前9時～午後5時)。

【問い合わせ】

ドンパル
☎0187(56)7200



市からのお知らせ

雪下ろし用
安全対策用具を
無料で貸し出し◆対象／市に住民登録して
いる方

◆貸出物品／

○ヘルメット

○安全対策セット（ヘルメッ
ト、安全ロープ、墜落制止用
器具）◆貸出場所／総合防災課、
各支所市民サービス課◆貸出期間／貸出日と返却
日を含む4日間

※返却期限厳守

◆貸出・返却時間／午前8
時30分～午後5時15分※土・日、祝日に貸し出し・返却
を希望する場合は、平日中に
問い合わせください。◆持参するもの／運転免許
証など、住所を確認でき
るもの

【問い合わせ・申し込み】

総合防災課 内線3386
各支所市民サービス課大仙市奨学金
返還助成制度一定の要件を満たした方
を対象に、奨学金の返還助
成を行っています。希望する
方は、市ホームページ（コンテ
ンツ番号398）で対象要件や
必要書類などを確認の上、
申請してください。※すでに認定を受けた方は、助
成期間終了まで毎年、交付申
請書などの書類提出が必要で
す。提出時期は認定通知書裏
面に記載していますので、忘
れずに提出してください。◆助成額／1年間の返還実
績額の3分の1

（限度額6万4千円／年）

◆助成期間／最長5年

◆申請期限／

3月17日（火）必着

※必要書類の取得に時間がかか
る場合があります。申請時は余
裕をもって準備してください。

【問い合わせ】

教育総務課 内線334

あなたの地域の相談役
民生委員・児童委員令和7年12月1日に民生
委員・児童委員が全国一斉
に改選されました。「民生委員」は、地域で暮
らす人の身近な相談役で
す。主に福祉に関して、困り
ごとを抱える方と、行政や
福祉サービスをつなぐ「地
域の橋渡し役」として活動
しています。子どもたちの
見守りや子育てに関する相
談・支援を行う「児童委員」
も兼ねており、一部の児童委
員は児童に関することを専
門的に担当する「主任児童
委員」に指名されています。お住まいの地域の委員
は、問い合わせいただくか、
市のホームページ（左のQR
コード）で確認できます。

【問い合わせ】

社会福祉課
内線161・
162

市ホームページ



市公式 LINE

友だち登録



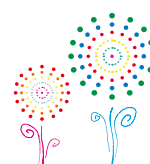
納期限のお知らせ

1月 は国民健康保険税
7期、後期高齢者医療
保険料7期の納付月で
す。忘れずに納期限内の
完納をお願いします。
納期限／2月2日（月）はなび・アム1月の
「花火の日」イベントFMはなび「花火の星」公開収録
「第11回はなび・アム・フォーラム
～2026年もみんなで花火を楽し
もう！～」を開催します。2025年
の花火を振り返りながら、2026
年の花火に期待するポイントをみ
んなで語りましょう。◆日時／1月24日（土）午前10時
30分～正午（午前10時開場）◆会場／はなび・アム大研修室（参
加無料）

【問い合わせ】

はなび・アム

☎0187-73-7931



大仙市コミュニティバス

1月4日まで日曜・
祝日ダイヤで運行年末年始のダイヤ変更
により、1月4日まで日曜・祝
日ダイヤで運行します。◆対象路線／杉山田線、南
外線、長信田線

【問い合わせ】

地域活動応援課
内線227

運行については：

羽後交通（株）大曲営業所
☎0187（63）2215取り壊した建物のある方
忘れずに届け出を建物や土地などの固定資
産税は、1月1日現在の所
有者に課税されます。
令和7年1月2日から8年1月1日までの間に取り
壊した建物がある場合は、
忘れずに届け出ください。

【問い合わせ・届け出】

税務課

内線133・144
各支所
市民サービス課

仙北地域の 未来を語る会

「地域で取り組もう！健康で幸せな地域づくり」をテーマに開催します。

※健康まちづくりプロジェクト参加者に50ポイント付与

◆日時／2月8日（日）午後1時30分～（午後1時開場）

◆会場／仙北ふれあい文化センター（入場無料）

◆定員／300人

◆内容／

講演：「楽しく、おいしく、健康に暮らせる街」・谷田千里さん（株式会社タ

ニタ代表取締役社長）

軽運動：伊藤歩美さん（せんばくスポーツクラブ）

トークセッション：ゲストスピーカー

○佐藤大輔さん（株式会社タニタ経営企画部新規事業開発統括長・仙北地域出身）

○山崎文幸さん（せんばくスポーツクラブ・クラブマネージャー）

○佐々木千秋さん（仙北地域協議会会長）

【問い合わせ】

仙北支所

地域活性化推進室

大仙アカデミー

快適で健康的な暮らしと省エネを同時に叶える「断熱」の重要性について、分かりやすく講演します。冬は暖かく、夏は涼しい、お得に脱炭素を実現できる未来の暮らしを紹介いたします。

◆日時／1月28日（水）午後2時～3時30分

◆会場／大曲市民会館・小ホール（入場無料）

◆定員／300人程度

◆講師／竹内昌義さん（エネルギーまちづくり社代表取締役）

◆演題／断熱のすすめ「省エネ×節約×健康」で脱炭素なまちづくり

◆申し込み方法／市ホームページ（左のQRコード）か電話で申し込み

生活環境課

【問い合わせ・申し込み】

内線188



講師の竹内さん

みんなで 正月太り解消 女性のための運動教室

◆対象／市に住民登録している女性

◆期日・内容／

○1月20日（火）・疲れにくくなる！血糖値を下げる運動

○1月29日（木）・むくみを撃退！高血圧を予防するための運動

○2月3日（火）・ポッコリお腹に効く！中性脂肪を落とすための運動

○2月25日（水）・毎日コツコツ続けられる！骨を強くするための運動

※一つから参加可（参加無料）

◆時間／午前10時～11時30分（午前9時50分までに集合）

◆会場／健康福祉会館

◆定員／各30人

◆申し込み方法／開催日の1週間前までに電話で申し込み

◆持参する物／飲みもの※動きやすい服装と靴でお越しください。

【問い合わせ・申し込み】

健康増進センター

☎0187（62）9301

農業基礎講座

水稻や野菜、花きの栽培の基礎のほか、農業経営に関することなどを学びます。

◆期間／1月16日から2月20日までの毎週金曜日（計6回）

①1月16日：作物（水稻・大豆）の栽培

②1月23日：農産物のパッキング方法

③1月30日：野菜（エダマメ）、果樹（シャインマスカット）の栽培

④2月6日：花き（リンドウ・ストック）の栽培

⑤2月13日：秋田の郷土料理

⑥2月20日：先進農家に学ぶ

◆時間／午後1時30分～3時⑤のみ午後4時まで

◆会場／①～④・⑥農業振興情報センター⑤おおたコミュニティプラザ

◆定員／①～④・⑥20人⑤16人

◆参加費／無料（⑤のみ材料代600円）

◆申込期限／①～④・⑥開催日の3日前⑤2月6日（金）

【問い合わせ・申し込み】

農業振興情報センター

☎0187（86）9111

市特産品発送時の送料 期間限定で無料

市では12月1日から、皆さんが特産品を購入し、県内外へ発送する際の送料を無料にする「特産品発送支援」を行っています。

年末年始の帰省時など、一人何回でも利用できます。お得な送料無料でぜひご利用ください。

◆対象／参加事業者が販売する市内特産品（米や野菜などの一次産品を除く食品）

◆要件／同一業者から合計3千円以上購入すること

※3千円以上で1配送先が無料※インターネット購入、窓口（店舗購入）どちらも対象

◆期間／

2月15日（日）発送分まで

【問い合わせ】

大仙市観光物産協会

☎0187（88）8481



大仙市内図書館
貸し出しランキング

BEST 3

児童図書 編

1位 大ピンチずかん

鈴木のりたけ(著)
(小学館)

子どもが会う世の中のさまざまな「大ピンチ」と、その対処法をユーモアたっぷりに紹介

2位 パンダのおさじとせっけんパンダ
／柴田ケイコ(著) (ポプラ社)3位 それしかないわけないでしょう
／ヨシタケシンスケ(白泉社)

新着図書

1月

ここで紹介する本以外にもたくさんの本をそろえています。市内の各図書館のほか、県立図書館からも取り寄せてできます。

小説・一般向け図書

- 超かんたん! しんと流マンガキャラの描き方／慎本真
- 大ぴんちを楽しむ／鈴木のりたけ
- がんばりやのなまけもの／そめやまい
- うまれたての星／大島真寿美
- 八雲さんとセツさんの怖い話。／小泉八雲

幼児・児童向け図書

- 給食当番のいちにち／イシヤマアズサ
- やまんばの12にんのむすめ／小沢さかえ
- てんこうせいガーきたひ／かこいかぐみ

■各図書館イベント【1月】

【おはなし会(各回30分程度)】

大曲 10日(土)午前10時30分～ 仙北 10日(土)午前10時30分～
神岡 11日(日)午前10時～ 西仙北 24日(土)午前10時30分～

【大人向けのおはなし会】

神岡 11日(日)午前11時～

詳細は市ホームページ「イベントカレンダー」(右のQRコード)から確認してください。



■各図書館休館日(状況により休館日を変更する場合があります)

大曲図書館 | 毎週水曜日(祝日の場合は翌平日)

大曲以外の7図書館 | 毎週月曜日(祝日の場合は翌平日)

【1月】▼大曲=1日(木)～4日(日)・7日(水)・14日(水)・17日(土)
(施設点検)・21日(水)・28日(水)▼大曲以外の7図書館=1日(木)～5日(月)・13日(火)・17日(土)
(施設点検)・19日(月)・26日(月)

▼協和=13日(火)～15日(木)(資料整理期間)

▼西仙北=29日(木)～31日(土)(資料整理期間)

各図書館問い合わせ

大曲図書館 ☎ 0187-62-1012	協和図書館 ☎ 018-892-3830
神岡図書館 ☎ 0187-72-2501	南外図書館 ☎ 0187-74-2130
西仙北図書館 ☎ 0187-75-0099	仙北図書館 ☎ 0187-69-3334
中仙図書館(中仙市民会館内) ☎ 0187-56-7200	太田図書館(太田生活改善センター内) ☎ 0187-86-9460

1月の市長日程

※日程は変更になる場合があります。

- 5日(月) 大仙市消防出初式
大仙市スポーツ協会大曲支部スポーツ賞表彰式
- 6日(火) 定例記者会見
- 8日(木) 中学生議会
大仙市交通指導隊・防犯指導隊合同観閲式
- 22日(木) 畑屋中央地区農地集積加速化基盤整備事業竣工式
- 23日(金) 大仙市シェイクアウト訓練
- 28日(水) 第11回大仙アカデミー
- 29日(木) 首都圏企業懇談会(東京都)

市長交際費

(11月1日～30日)

摘要	件数	金額
慶祝	18	189,340 円
協賛	1	5,000 円
弔慰	3	30,000 円
合計	22	224,340 円

※慶祝=市長等が出席する行事の会費やお祝いなど

※協賛=各種事業協賛金や各種大会市長賞など

※弔慰=行政委員会の委員等、市政に深く関わりのある方や旧市町村の功労(績)者に対する香典など



7月26日から8月1日まで秋田県で行われる「第50回全国高等学校総合文化祭(あきた総文2026)」のPRに訪れた、大曲高校合唱部の高橋千乃さん(右)、由利高校放送部の佐々木玲さん(中央)と記念撮影する老松市長

大仙市では、合唱部門と放送部門が開催されます。

あきた総文2026の詳細は右のQRコードをご確認ください。





誰にも話せず悩んでいませんか？ カウンセリング「ほっとスペース」

生きていることがつらいと感じている方、不安を抱え孤立している方、誰にも相談できずに悩み続けていませんか？

公認心理師（臨床心理士）が皆さんの困りごとの整理や解決に向けて寄り添い、ゆっくりとお話を伺います。対話を重ねる中で気持ちが少し軽くなることがあるかもしれません。秘密は守ります。勇気が要るかも

しませんが、一人で悩まずお電話ください。

◆相談時間／1回50分程度（初回のみ90分・要予約）

◆予約受け付け時間／午前8時30分～午後5時15分
（土・日・祝日、年末年始を除く）

◆会場／健康福祉会館（相談無料）

【申し込み】

専用電話番号 ☎0187-62-9304



65歳の方に高齢者肺炎球菌予防接種を助成 高齢者の肺炎球菌ワクチン

この予防接種は、高齢期において死亡率の高い「肺炎」を予防するためのワクチンです。

◆対象／市に住民登録している65歳の方

※66歳の誕生日の前日までに接種してください。

◆助成金額／3,000円

※対象者のうち、生活保護世帯の方は、生活保護受給証明書を提出することで接種料金が無料になります。

※昭和35年1月～12月生まれの方には、ワクチン接種の通知を発送しています。まだ接種していない方は、医療機関に予約し、接種してください。接種の際には通知と予診票が必要です。紛失した方は最寄りの健康増進センターに問い合わせください。
※昭和36年1月以降に生まれた方には、65歳の誕生日を迎えた翌月に通知を郵送します。内容を確認し、期限までに接種してください。

いきいき広場

地域の皆さんが、安心して住み慣れた地域で暮らすために

高齢者包括支援センターでは、人生会議についての出前講座を実施しています。詳しくは下のQRコードを確認してください。



まずは身近な人と、気軽に始めませんか？

合います。

「どんな治療を受けたいか」「どこで過ごしたいか」「誰に決断を託したいか」など、暮らしや価値観も含めて話し合います。

Q どんなことを話せばいいの？

あなたの気持ちを普段から共有しておくことで、自分で意思を伝えられなくなったとき、信頼する人があなたの代わりにより良い選択ができるようになります。

Q なぜ話し合いが大事なの？

あなたの気持ちを普段から共有しておくことで、自分で意思を伝えられなくなったとき、信頼する人があなたの代わりにより良い選択ができるようになります。

Q そんなにもしるに備えて、自分がどんな医療や介護を望むのかを、あらかじめ家族や医療・介護のスタッフと話し合っておく——これが「人生会議（ACP）」です。

Q 人生会議って、どんなもの？

突然の病気やけがで、自分の意思を伝えられなくなることは、誰にでも起こり得ます。そのとき、家族や周りの人は、「本人ならどうしてほしいだろう」など、不安や迷いを抱えながら決断しなければなりません。

“もしものために、
「人生会議」してみませんか？



高齢者に関する相談は高齢者包括支援センターへ

高齢者包括支援センター ☎0187-63-1111（内線196）
西部（西仙北庁舎内） ☎0187-87-3970
南部（社会福祉協議会本所） ☎0187-88-8030

東部（中仙庁舎内） ☎0187-56-7125
協和（社会福祉協議会協和支所） ☎018-892-3838



だいせん日和12月号



お手紙をお待ちしています！

「皆さんからのお手紙」は、市民の皆さんのコーナーです。市政への質問や意見のほか「だいせん日和」に関する感想や要望などを聞かせてください。

宛先はこちら

〒014-8601

だいせん日和「お便り広場」係

住所・氏名・年齢を明記し、手紙・はがき、FAX (0187-63-1119)、メール (kouhou2@city.daisen.lg.jp) で送ってください。

今 回ほど、心動かされた表紙はありませんでした。朝露の中で鮭の準備をしている二人、朝日がうつすら川面を照らし、対岸の樹木が静寂さを引き立てる。写真から玉川の流れや鳥のさえずりが聞こえてくるような気がしました。私のおすすめは「大仙市民ゴルフ場」からの景色です。朝霧に包まれたコースはイギリスの名門コースに引けを取らないと思います。

一市民

4 月から地元大曲に戻ってきました。半年前までは当たり前じやなかった日常。今は夫と一緒にご飯を食べられることに幸せを感じている日々です。そして、この「だいせん日和」を読むことも毎月の楽しみになっています。私たち夫婦の大切な人がたくさんいる大仙市。大好きなこの場所ので、2026年もたくさんの思い出を作れますように。

大曲20代女性

参加者募集中！

【問い合わせ】健幸まちづくり推進室 ☎0187-63-5255



この冬「健康」づくりを始めてみませんか？「第3回健幸運動講座」

今年度第3回目となる健幸運動講座は2部制で開催します。どちらの回も、座ったまま気軽にできる軽運動を行い、参加すると各回ごとに健幸ポイント50ポイントをプレゼント。

寒い季節こそ、無理なく体を動かして健幸づくりを始めてみませんか？

日時 1月31日(土)

測定会 午前10時30分～午後2時

運動講座 第1部 午前11時～11時30分
講師：高橋幸さん(ペアール大仙講師)

第2部 午後1時～1時30分
講師：株式会社フィールドインストラクター

会場 イオンモール大曲1階「花火の広場」



多くの方が参加した昨年の講座

交換はお早めに！

健幸ポイントの「QUOカード Pay・QUOカード」への交換期限は1月31日(土)です。詳細は、市ホームページ(コンテンツ番号：434)をご確認ください。

試合会場限定！ オリジナル盤面プレゼント

秋田ノーザンハピネッツの試合を観戦して、健幸ポイント&オリジナル盤面をゲットしよう！

1月24日と2月1日の2日間、試合会場のCNAアリーナ☆あきたで、活動量計を持参した方にハピネッツ所属選手の写真と背番号がデザインされたオリジナル盤面をプレゼント！(数量限定)さらに、健幸ポイント50ポイントをその場で付与します。

※プロジェクトに新たに参加する方は、1月24日の試合は1月12日(月・祝)まで、2月1日の試合は1月19日(月)まで申し込みが必要。申込期限を過ぎると、試合当日までに活動量計が届きませんのでご注意ください。

◆期日／1月24日(土)、2月1日(日)

※2月1日は「市町村応援デー」無料観覧(関連記事21ページ)

◆会場／CNAアリーナ☆あきた
特設ブース



第2回 大仙市 エコドライブ選手権

結果発表！

安全運転を心掛けることでカーボンニュートラルに取り組める「大仙市エコドライブ選手権」。昨年 10 月の 1 カ月間、132 チーム（市民 12 チーム・65 事業所 120 チーム）が CO₂ 削減量などを競いました。
【問い合わせ】生活環境課 ☎ 0187-63-1111 内線 182

参加者の安全運転で削減できた CO₂ 排出量



（あいおいニッセイ同和損害保険独自の算出データ）



削減した CO₂ 量（約 7,200kg）って
どれくらい？



杉の木 **818 本** が吸収する年間 CO₂ 量

（令和 3 年度林野庁データ）



東北地方の 1 世帯当たりの年間 CO₂ 排出量

平均値（3,460kg）の約 2 倍

（令和 5 年度環境省データ）



選手権上位 4 チームの皆さん

12 月 1 日に表彰式を行い、
1 位から 4 位までの皆さん
を表彰しました。



大曲自動車学校（2 チーム）



（左から）進藤優矢さん、石山尚貴さん、
佐々木浩平さん、長澤慎也さん



秋田おぼこ農業協同組合



（左から）伊藤平さん、佐藤慎介さん



興栄建設（株）



（左から）菅原真由美さん、伊藤彩香さん

介護保険事務所 からのお知らせ

介護保険料は
このようなことに使われています

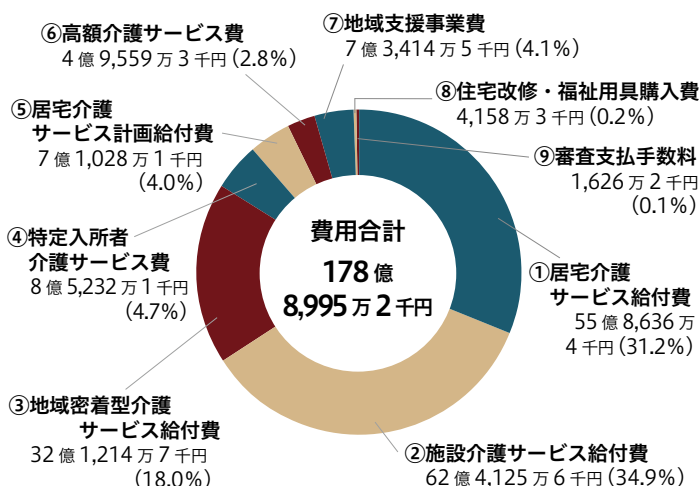
【問い合わせ】

介護保険事務所企画管理班
☎ 0187-86-3910

40 歳以上の方が納付している介護保険料は、介護保険サービスの費用（内訳は円グラフ）に使われています。また、サービス費用には介護保険料のほかに税金も使われています。

※グラフの金額は大仙市、仙北市、美郷町の総額です。約 50% を介護保険料（65 歳以上の方が約 23%、40～64 歳の方が約 27%）で、残りは税金で賄っています。

令和 6 年度の介護保険サービスの費用内訳



介護保険サービスの内容

項目	内容
① 居宅介護サービス給付費	ホームヘルプ、デイ、ショートステイなどのサービス利用に関する費用
② 施設介護サービス給付費	特別養護老人ホームなどの施設サービス利用に関する費用
③ 地域密着型介護サービス給付費	自宅や住み慣れた地域で生活をするための、グループホームなどのサービス利用に関する費用
④ 特定入所者介護サービス費	施設介護サービスなど利用時の食費や居住費への助成費用
⑤ 居宅介護サービス計画給付費	居宅介護サービス利用のためのケアプラン作成に関する費用
⑥ 高額介護サービス費	1 カ月のサービス費用の自己負担分が高額になった利用者への助成費用
⑦ 地域支援事業費	日常生活支援総合事業などの介護予防のための事業や、介護している家族に対する支援事業などに関する費用
⑧ 住宅改修・福祉用具購入費	自宅への手すりの取り付けなどの工事や腰掛便座などを購入した際の助成費用
⑨ 審査支払手数料	介護保険サービス事業所がサービスに関する費用を請求した際の審査手数料

地域の食材を知り、味わい、未来へつなぐ 第15回ふるさと給食献立コンテスト

第15回ふるさと給食献立コンテストで、齊藤朔さん(神岡小5年)の「強首白菜と豚肉の旨煮」が最優秀賞に輝き、給食のメニューに採用されました。

大仙市学校給食協会(毛利博信会長)が子どもたちに食育への関心を高めてもらおうと毎年実施しているコンテスト。今回は402点もの応募があり、地元の食材を生かした多彩なアイデアが寄せられました。最優秀賞に輝いた齊藤さんは「白菜が好きで、大仙市の白菜を使った献立を考えたいと思っていた。給食のメニューになってうれしいです」と話してくれました。



ふるさと給食献立コンテストで最優秀賞に輝いた齊藤さん

全国の舞台で活躍 第24回全国障害者スポーツ大会

全国障害者スポーツ大会「わたSHIGA輝く障スポ」が昨年10月に滋賀県で行われ、本市から出場した2人がそれぞれの競技で優勝し、市に結果を報告しました。

○佐々木宏行さん(写真左・フライングディスク・ディスタンス)

前回大会は3位入賞。悔しさを胸に臨んだ今大会では、雪辱を果たす優勝を成し遂げました。

○佐々木弘和さん(写真右・卓球・一般卓球)

今大会が初出場。1セットも落とすことなく圧倒的な実力を見せつけ、優勝を飾りました。



佐々木宏行さん(大曲)



佐々木弘和さん(大曲)

足から育む健康づくり 令和7年度第2回健康運動講座

第2回健康運動講座が昨年11月22日、イオンモール大曲で開催され、130人が参加しました。

今回は、健康運動指導士で足を育み健康につなげる「足育アドバイザー®」としても活躍する山本望さん(大曲)を講師に迎え、足元から運動することの大切さや靴の選び方などを学んだほか、座ったままできる動きを中心に気軽に取り組める運動を体験しました。

会場では、タニタ秋田の協力による体組成計を使った測定会も行われ、参加者は自分の体の状態を確認しながら、健康づくりへの意識を高めました。



イスに座ってできる運動を実践する山本さんと参加者の皆さん

温かな支えに感謝を込めて 商工会女性部主張発表全国大会

商工会女性部主張発表全国大会が昨年10月15日、福井県越前市で行われ、東北6県・北海道ブロック大会(7月23日・秋田市)で最優秀賞に輝いた井上友紀さん(太田)が出場しました。

井上さんは、香川県出身で2013年に大仙市へ移住し、大仙市商工会女性部へ入部。慣れない土地で戸惑いながらも、先輩部員や仲間の温かさに支えられた当時の経験を振り返り、「幸福のリレーを家庭から地域へつないでいきたい」と力強く思いを語りました。

※全国大会での井上さんの発表は大仙市商工会ホームページ

(下のQRコード)に

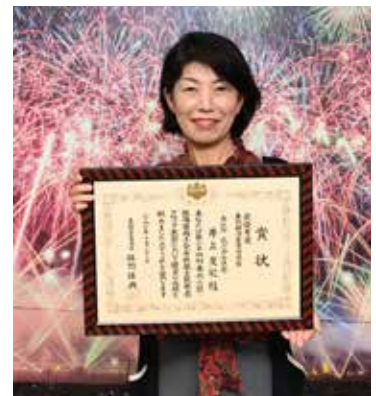
後日公開予定です。

【問い合わせ】

大仙市商工会

東部支援拠点

☎0187-56-2021



全国大会で入賞を果たした井上さん



寿百歳

— いつまでもお元気で —

在宅で100歳を迎えられた方を紹介します



佐々木 ミワさん

3食欠かさず食べています

西仙北地域在住の佐々木ミワさんは、大正14年11月25日生まれ。食えることが好きで、好き嫌いせずしっかり食えることが長寿の秘訣と語る佐々木さん。おいしい食事を楽しみながら、穏やかな日々を過ごしています。



川井ふたばさん(秋田市)が頂点に輝く 第15回秋田飴売り節全国大会

第15回秋田飴売り節全国大会が昨年11月23日、神岡農村環境改善センターで行われました。

「年少の部」「一般の部」の2部門で行われる大会には、8歳から92歳まで60人(うち市内から9人)が出場。遠くは兵庫県からの出場者もあり、世代や地域を超えて多彩な歌い手がステージに立ちました。「一般の部」では、小学3年時に「年少の部」で優勝経験のある



川井ふたばさん(秋田市)が頂点に輝きました。大会の主な結果は次のとおりです。〈敬称略〉

【一般の部】優勝＝川井ふたば(秋田市) ▼準優勝＝嵯峨泉稀(同) 【年少の部】最優秀賞＝畠山咲(秋田市) ▼優秀賞＝藤原もなみ(同)

「一般の部」で優勝した川井さん

寄付・寄贈

たくさんの善意、
ありがとうございます



東北福祉大学
大仙市民ゴルフ倶楽部

福祉事業の充実のため

東北福祉大学ゴルフ部監督の阿部靖彦さんと大仙市民ゴルフ倶楽部(船木康博理事長・写真右)から寄付金を頂きました。

チャリティゴルフ大会の収益金と阿部監督からの寄付金を合わせたもので、両者からの寄付は平成19年度から継続して頂いています。

寄付金は福祉事業の充実のために活用させていただきます。

表彰

功績をたたえて おめでとうございます



大曲南中学校
環境大賞

大曲南中学校が令和7年度環境大賞(秋田県知事表彰)を受賞しました。「ストーリーとネットワークで紡ぐESD(持続可能な開発のための教育)実践」を通じ、地域連携の体験活動を体系化した「ESDストーリーマップ」が高く評価され、社会課題を自分ごととして捉え主体的に行動する力を育む好事例として全国的に注目されています。



八嶋みつ子さん

全国老人クラブ連合会
女性リーダー老人クラブ育成功労表彰

八嶋みつ子さん(南外)が全国老人クラブ連合会女性リーダー老人クラブ育成功労表彰を受けました。八嶋さんは、平成31年から秋田県老人クラブ連合会女性委員会副委員長に就任し、友愛訪問活動(一人暮らしの高齢者世帯などの見守りや孤独感の緩和を目的とする活動)などの地域福祉への貢献や女性委員会発展のための指導的役割が評価されました。



1月のイベント
カレンダー

情報交差点

お役立ち情報を集めてご紹介！



お知らせ

INFORMATION

大曲中学校吹奏楽部 報告上映会

1年間の活動（吹奏楽コンクールやマーチングバンド大会）について、感謝を込めて報告上映会を開催します。

◆日時／1月11日（日）

- ①午前10時30分～正午
- ②午後1時30分～3時

◆会場／

大曲市民会館・小ホール
入場料／無料（全席自由）

【問い合わせ】

大曲中学校吹奏楽部
加藤教諭

☎0187(63)2222

親子deクッキング 腸活&みそづくり ワークショップ

腸を健康に保つことは、大切なことです。腸活を学びながら親子でみそづくり体験をしませんか。

◆対象／5歳から小学6年までの親子

◆日時／1月11日（日）午前10時～正午

◆会場／奥羽山荘

◆定員／6組（定員になり次第受け付け終了）

◆参加費／300円（材料費など）

【問い合わせ・申し込み】

品田さん

☎090(6549)9513

フクメグル会

古着の持ち帰り無料イベントを開催します。1月5日から12日までは不要な服を収集します。収集場所は問い合わせください。

◆日時／1月17日（土）正午午後3時

◆会場／はなび・アム

【問い合わせ】

フクメグル会事務局
加藤さん

☎090(2957)3367

「里親のcoto」知って 里親ポスター展

秋田公立美術大学生が「里親のcoto」をさまざまな視点から描きあげたポスターを展示します。

◆期間／1月10日（土）から18日（日）まで

◆会場／イオンモール大曲1階特設会場（緑の広場横）

◆入場料／無料

【問い合わせ】

秋田県里親支援センター

TOMONY

☎018(838)7670

高齢者の無料法律相談

◆対象／65歳以上の方優先

◆日時／1月15日（木）午前10時～午後3時（相談時間は1人30分まで）

◆会場／健康福祉会館3階

◆定員／8人

◆相談員／

河村憲史さん（弁護士）
申し込み開始／1月6日（火）午前8時30分

【問い合わせ・申し込み】

大仙市社会福祉協議会
☎0187(63)0277

職場のトラブル 相談してみませんか

労働トラブルの自主的な解決が困難となった場合に、労働委員会から選ばれたあつせん員が、双方の話を聞き、合意点を探るなどして無料で解決を手助けします。気軽に問い合わせください。

【問い合わせ】

秋田県労働委員会事務局
☎018(860)3284

曲仙会

新春歌と踊りの チャリティコンサート

◆日時／1月25日（日）午前10時～（午前8時30分開場）

◆会場／

大曲市民会館・大ホール

◆入場料／千円
（当日券1200円）

【問い合わせ】

伊藤さん

☎080(3190)9944

令和7年分確定申告

e-Taxならスマートフォンやパソコンとマイナカードを利用し、自宅から24時間いつでも申告ができます。ぜひご利用ください。

大曲税務署の申告書作成会場での当日受付は、相談枠に限りがありますので、LINEによるオンライン予約をご利用ください。申告書作成会場では、ご自身のスマートフォンとマイナカードを使用し、ご自身で申告書を作成、送信していただきます。

マイナカードに設定した利用者証明用電子証明書と署名用電子証明書の2種類の名

パスワードが必要です。事前に有効期限切れや無効化がないか確認をお願いします。

◆開設期間・時間／2月16日（月）から3月16日（月）までの午前9時～午後5時（土・日・祝日を除く）

◆会場／大曲税務署

【問い合わせ】

大曲税務署

☎0187(62)2191
（自動音声案内で「0」を選択）



国税庁LINE
公式アカウント
はこちら

後期高齢者医療費通知 発送のお知らせ

後期高齢者医療制度に加入している方には、年2回、医療費通知を発送します。
（下表参照）

	発送予定日	記載対象期間
1回目	令和8年1月16日（金）	令和7年1月～10月受診分
2回目	令和8年2月25日（水）	令和7年11月・12月受診分

【問い合わせ】

秋田県後期高齢者医療広域連合業務課

☎018(853)7155

ふれあいウィンドオーケストラ「ダイナミックス」第18回定期演奏会

◆日時／1月11日(日)午後1時30分～(午後1時開場)

◆会場／ドンパル(入場無料)

【問い合わせ】草薨さん ☎090-2278-6675

秋田ノーザンハピネッツ
市町村応援デー

大仙市・仙北市・美郷町に
お住まいの方をホームゲー
ム(※大阪エヴェッサ)に無料
で招待します。

◆日時／1月31日(土)、2
月1日(日)の午後2時5
分試合開始(午前10時45分
開場)

◆会場／
CNAアリーナ☆あきた
◆定員／200人(1人につ
き1試合まで)

◆申し込み方法／左のQR
コードから申し込み(定員に
なり次第終了)

【問い合わせ】

秋田ノーザンハピネッツ
株式会社
☎018(835)5582



秋田ノーザン
ハピネッツ
ホームページ

暮らしの達人講座
「クラフトかご作り講座」

初心者でも楽しく作れる
講座です。クラフトバンド
(紙紐)を使って、かごを作っ
てみませんか。

◆日時／1月28日(水)午後
0時30分～3時30分
◆会場／仙北ふれあい文化
センター

◆定員／10人

◆参加費／1500円(材料
費など)

◆講師／吉川好子さん
◆持ち物／ハサミ、木工用
ボンド、ウエットティッ
シュ、筆記用具

◆申し込み開始／1月6日
(火)午前9時

【問い合わせ・申し込み】

仙北ふれあい文化センター
☎0187(69)3333

はなだて広場
あそびにおいで

節分にちなんだ遊びをし
ます。絵本やおもちやで遊
びながら地域の人たちと交
流しませんか。一緒に子育て
を楽しみましょう。

◆対象／市内の未就園児と
その保護者

◆日時／2月3日(火)午前
10時～11時30分

◆会場／花館公民館

【問い合わせ】

主任児童委員 佐藤さん
☎0187(63)2013

COURSE
講習

40歳以上限定
スキー&スノーボード
やる気復活講習会

久しぶりにスキー、スノ
ーボードを滑りたい方や、
やる気と技術を復活させる
ことを目的としたシニア限
定の講習会です。女性だけ
のコースや1・2級レベル
のコースなど、3つのコー
スから選べます。

◆対象／40歳以上の方

◆日時／1月25日(日)午前
8時30分～(受け付けは午
前8時30分～9時15分・雪
ハウス)

◆会場／大台スキー場

◆受講料／4千円(別途リフト
代・アフター講習会はプラス千円)

◆申し込み方法／左のQR
コードから申し込み

※当日参加可

【問い合わせ】

大台スキー場
☎0187(89)1788



申し込みは
こちらから

大曲技術専門校
各種訓練

今の仕事の充実や新たな
スキルを獲得したい方向け
の「在職者訓練」、再就職に
向けて技能や知識の習得が
できる公共職業訓練「離職
者等委託訓練」を開催して
います。

また、入校生も募集して
いますので、詳細は左のQR
コードを確認してください。

【問い合わせ・申し込み】

大曲技術専門校
☎0187(62)6321



大曲技術専門校
ホームページ

募集

INVITATION

テクノ・ビーコロ
プログラミング体験

小学生から大学入試まで
必修教科となった「プログ
ラミング」を小学校で使用
している教材を使って一日
体験できます。(要申し込み)
◆対象／小学4～6年生

◆開催日／2月の毎週土曜
日
◆時間／午前10時～11時
(全1回)

◆会場／テクノ・ビーコロ

◆受講料／無料
◆問い合わせ・申し込み
テクノ・ビーコロ

☎0187(73)9040

東長野ささら保存会
会員募集

秋田県無形民族文化財
「東長野ささら」の会員を募
集しています。8月中旬の
本番に向けて練習をしてい
ます。年齢や経験は問いま
せん。獅子舞、笛、太鼓など
さまざまな役割があります。
(参加無料)

◆日時／毎月第1・3土曜
日の午後5時～

◆会場／坂の上会館(中仙地
域豊川)

【問い合わせ】

東長野ささら保存会
高橋さん

☎090(3369)0897



メールでの
問い合わせは
こちらから

EVENTS INFO.

1月の子育てイベント情報



開催場所 (問い合わせ・申し込み)	日時	イベント名	申込期限
大曲駅前こども園 ☎0187-63-5118	15日(木) 10:00～	豆まきごっこを 楽しみましょう	14日 (水)
四ツ屋こども園 ☎0187-66-1517	15日(木) 10:00～	鬼のお面を つくりましょう	14日 (水)
大曲中央こども園 ☎0187-62-1027	15日(木) 10:00～	まめまきごっこを しましょう	14日 (水)
すすくだけっこ園 ☎0187-72-2148	7日(水) 10:00～	お正月遊びを しましょう！	6日 (火)
みつば保育園 ☎0187-87-7130	14日(水) 10:00～	雪でいっぱい遊ぼう	13日 (火)
なかせん ワイワイらんど ☎0187-56-4139	20日(火) 10:00～	園の友達と一緒に 遊びましょう	19日 (月)
協和まほろばこども園 ☎018-892-3426	7日(水) 10:00～	お正月遊びを しょう	6日 (火)
つきの木こども園 ☎0187-73-1088	15日(木) 10:00～	友達と一緒に！ 楽しいな！	14日 (水)
せんぼくちびっ らんどわかば園 ☎0187-63-1143	※園舎改修工事のため、令和8年4月まで 子育てイベントをお休みします。		
おおたわんぱくランド ☎0187-88-1659	21日(水) 9:30～	豆まきごっこを 楽しもう！	20日 (火)

※申し込み状況により、申込期限前に締め切る場合があります。

▼子育て支援拠点施設

ひろば名	日時	事業名
まるこのひろば ※水曜日を除く週6日開設 ☎0187-63-2344 (大花都市再生住宅)	8日(木)・ 9日(金)	身体測定 (午前9時30分～11時30分)
	23日(金) 10:30～	親子ヨガ(要予約)
	27日(火) 10:30～	にこにこお楽しみタイム (手遊び・絵本読み聞かせ)
	随時	お誕生日おめでとう
うさちゃんひろば ※水・木・金・土曜日開設 ☎080-2845-9267 (中仙市民会館(ドンパル))	21日(水) 10:30～	いろいろな絵本を 楽しみましょう
つなっこひろば ※水・木・金・土曜日開設 最終週は下記参照 ☎080-8214-8159 (大綱交流館内)	7日(水) から 16日(金)	クリームパンダ・かばおくん フォトフレームプレゼント
	17日(土) 10:30～	親子でヨガ 親だけヨガ (要予約)

【年始の開館について】

まるこのひろばは1月4日(日)から、うさちゃんひろばとつなっこひろばは1月7日(水)から開館します。

【つなっこひろば 開館日・休館日のお知らせ】

刈和野の大綱引き準備に伴い、1月最終週の開館日を次の通り変更します。

〈開館日〉26日(月)・27日(火)・28日(水)

〈休館日〉29日(木)・30日(金)・31日(土)

▼大仙市子育て応援ハンドブック電子版

市内の子育て情報を知ることができる子育て応援
ハンドブック電子版は、右のQRコードから



1月のイベント・行政相談など

大仙市消防出初式

【観閲・分列行進】■午後1時～■大曲市民会館第2駐車場ほか
【音楽隊演奏・式典】■午後1時45分～■大曲市民会館・大ホール

5月

道路通行止めのお知らせ

出初式のため大曲市民会館周辺の道路(飯田線を除く)が一時通行止めとなります。ご協力をお願いします。(午後1時～2時)

15木

仙北地域行政相談 ■午後1時30分～3時30分 ■さくまろ館

大曲地域行政相談 ■午前10時～正午 ■大曲交流センター2階

西仙北地域行政相談 ■午前10時～正午 ■大綱交流館

19月

協和地域行政相談 ■午前9時～正午 ■協和公民館船岡分館(共学館)

■午後1時～4時 ■協和市民センター(和ピア)

南外地域行政相談 ■午前10時～正午 ■南外コミュニティセンター

20火

神岡地域行政相談 ■午前10時～正午 ■かみおか嶽雄館

21水

中仙地域行政相談 ■午後1時30分～3時30分

■中仙庁舎第1会議室



休日歯科診療当番医

詳細は、大曲仙北歯科医師会ホームページ(右のQRコード)を確認してください。

■診療時間/午前9時～正午



1月の花火打ち上げ予定 (12月18日現在)

日時	場所
1月1日(木・祝)午前0時～	大曲ヒカリオ広場

予定は変更になる場合があります。最新の情報は、市ホームページ(右のQRコード)をご確認ください。

【問い合わせ】花火産業推進課(はなび・アム内) ☎0187-73-7931



人口と世帯数

※()内前月比



11月30日現在

人口 72,434人 (-122)

男 34,154人 (-57)

女 38,280人 (-65)

世帯数 31,520世帯 (-1)

人口増減内訳

出生	21人
死亡	112人
転入	60人
転出	91人

※住民基本台帳登録数

担当者コラム

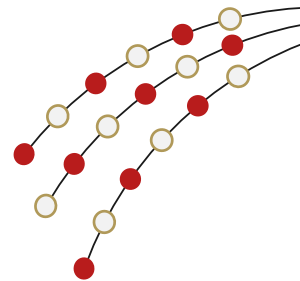
今日も「だいせん日和」

お正月といえは一般的に「家族の健康と繁栄を祈願し、無事に年を越したことを祝い、新年の幸せを願う一連の行事や習慣」を指しますが、一方で私は「食べて、飲んで、寝てのループが許される期間」であると捉え毎年実践しています。皆さんはいかがお過ごしですか？▼正月、私は先に述べたマイルールの徹底と、今ハマっている某動画配信サービスの視聴できる韓国ドラマ、取り分けアクション、SF、ホラー、サスペンスの類をこぞとばかりに一気見すことを誓います！▼我が家のマスコット(犬)のお話。今年で3歳になりますが、イヌ年齢だと成犬(大人?)になるでしょうか。普段はおとなしい性格ですが、外に出ると八方美人で人当たりが良く、家にいるときどき内弁慶気質を発揮します。このまま健康で長生きして、家族に笑顔を与えてくれる存在であり続けてほしいと、初詣でお願いしよう！▼長期休みの方も多いと思いますが、お出かけの際は車の運転やインフルエンザなどの流行病に気を付けてください。(ん)

「だいせん日和」1月号は1部当たり約60円で作られています。

広告ページ

今年も広報「だいせん日和」をよろしくお願いします



福来る

なりますように！



表紙と裏表紙を飾りました！たくさんの応募、ありがとうございました！

